

SILICONES and more

Kopiëren van mistlicht caravan.

Als een verlichtingskapje van een auto, motor of ,in dit geval, caravan kapot gaat (**Fig. 1**). en niet meer te koop is kun je dit redelijk eenvoudig zelf maken. Het enige wat je nodig hebt is een zelfde kapje maar dan nog heel. Dit kapje kan bijvoorbeeld van de andere kant komen (maar moet dan wel gedraaid op deze kant passen) of je repareert het defecte kapje en gebruikt dit als model.. Je kunt natuurlijk ook, als het mogelijk is, een zelfde kapje van iemand lenen.

Benodigde materialen uit de shop

- Siliconen Additie Transparant 15 Set
- Heldere epoxy giethars
- Transparante epoxy kleurstof
- Plasticine grijs (voor additie)
- Mengbeker
- Mengspatel
- Weegschaal
- Veiligheidshandschoenen en bril

Klaarzetten

- Weegschaal
- Te kopiëren licht/kapje
- Siliconen
- Mengspatel
- Mengbeker
- Omkisting/latjes

Vorbereiding

Voordat je de mal gaat maken is het belangrijk dat het origineel goed schoon is. Verwijder eventueel vuil, stof en ongewenste oneffenheden van het model, de mal neemt immers elk kleinste detail van dit model over. De glanzende delen zullen in de mal ook glanzend terugkeren, de doffe delen zullen in de mal dof blijven. (**Fig. 2**). Omdat de siliconen in dit geval niet aan het origineel zullen hechten heb je geen losmiddel nodig. Zet alle materialen klaar voor gebruik.

Aan de slag

3. Neem een hoeveelheid plasticine en kneed dit stevig door elkaar totdat deze wat zachter wordt. Rol de klei uit tot een pannenkoek van +/- 0,5-1 cm dik.

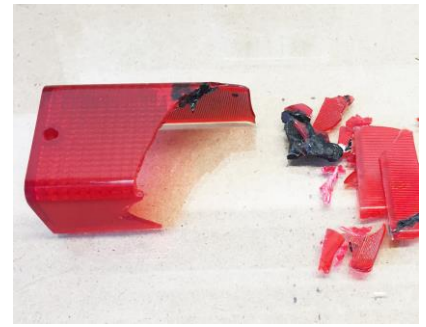


Fig. 1 Het origineel, het rechter mistlicht van mijn caravan.



Fig. 2 Het schoon gemaakte kapje van het linker mistlicht.



Fig. 3 Plasticine uitgerold en recht gesneden.



Fig. 4 schroefgaten zijn dicht gemaakt en ontluichtkanaal (rood) tussen 2 punten is aangebracht.

SILICONES

and more

7. Druk het kapje in de plasticine met de kant waar later de gietopening komt precies op de rand van de plasticine (**fig. 5**) druk het kapje niet te ver in de plasticine maar wel voldoende zodat er geen siliconen meer onderdoor kunnen lopen. Breng nu sleutels aan rondom het model. De achterkant van een pen of potlood is een handig hulpmiddeltje hiervoor. (**Fig. 6**)
8. Plaats de omkisting rondom de plasticine (**Fig. 7**) en zorg dat alle kieren en naden dicht zijn. Houdt er rekening mee dat siliconen zeer vloeibaar zijn. De kleinste gaatjes of kiertjes zijn voor de siliconen groot genoeg om weg te vloeien. Smeer eventuele gaten en kieren daarom altijd goed dicht. Zorg dat de bovenkant van het licht goed aansluit tegen de kist zodat er geen siliconen langs kunnen lopen. Denk er ook aan dat de omkisting/border boven het model moet uitsteken.
4. Schenk de benodigde hoeveelheid Siliconen A-component in een mengbakje en voeg in de juiste verhouding de B-component toe. Meng nu het geheel zeer goed met behulp van een roerstaaf. Het is hierbij belangrijk om met de roerstaaf goed langs alle randen en hoeken te gaan zodat de siliconen overal egaal worden gemengd. In dit voorbeeld wordt gebruikt gemaakt van "Siliconen Additie Transparant 15 A met Transparant B normaal". Een 100 : 10 systeem dat in 6 uur uithard, goed flexibel is en semi-transparant zodat je redelijk goed kunt zien of de mal goed wordt gevuld.

Tip: Eventueel kun je (nadat de componenten gemengd zijn) het mengsel compleet over gieten naar een tweede bakje om vervolgens nogmaals goed te roeren.

Tip: Gebruik van een vacuümpomp is geen vereiste maar komt de kwaliteit van de mal ten goede.

5. De siliconen zijn nu klaar om gegoten te worden. Houdt tijdens het verwerken rekening met de potlife van de siliconen. In het geval van de B normaal is na +/- 60 minuten de siliconen niet meer ideaal om te gieten! Het wordt sterk aanbevolen om siliconen met een dunne straal te gieten (**Fig. 8**) hierdoor krijgen eventuele luchtbellens tijdens de val nog eens de kans om te ontsnappen. Probeer ook vanuit één punt te gieten. Lucht wordt op die manier vóór de siliconen uit geduwd en niet ingesloten.

Tip: Om zeker te zijn van een luchtbelvrije "contact laag" kunt u ook eerst het model overgieten met een deel van de siliconen en instrijken met een kwast. Als het complete model op die manier (luchtbelvrij) is voorzien van een dunne laag siliconen kunt u de mal verder afvullen.



Fig. 5 De gietkant licht gelijk met de rand van de plasticine.



Fig. 6 Met de achterkant van een potlood zijn sleutels aangebracht.

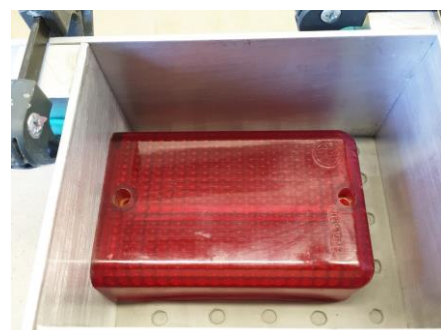


Fig. 7 omkisting is geplaatst. De bovenkant van het kapje sluit goed aan zonder kier/opening.



Fig. 8 Met een dunne straal wordt op één plaats gegoten.

SILICONES

and more

6. Nadat de siliconen zijn uitgehard wordt het geheel omgedraaid en de plasticine verwijderd (**Fig. 9**) De randjes van de mal kunnen nu velletjes en vliesjes bevatten (**Fig. 10**) deze worden netjes weggesneden met een scherp mesje.
7. Om hechting tussen de deel-mal te voorkomen worden de siliconen goed ingesmeerd met een lossingspasta (of eventueel vaseline). Zorg dat elk deel is ingesmeerd om later plaatselijke hechting te voorkomen (**Fig. 11**).
8. De omkisting wordt teruggeplaatst rondom de eerste deel-mal. (**Fig. 12**).
Let nu weer goed op dat er geen naden of kieren zijn. En dat de omkisting overal goed aansluit.

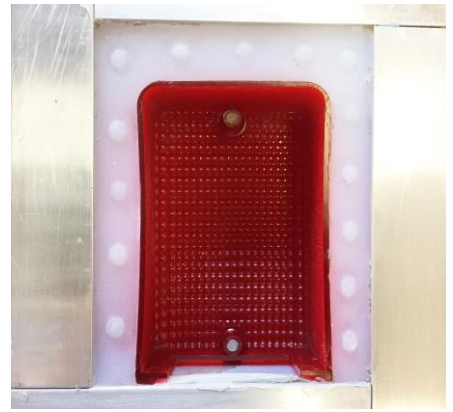


Fig. 9 De onderkant van het gietsel. De Plasticine is verwijderd.



Fig. 10 Vliesjes aan de siliconenmal.



Fig. 11 De siliconen worden goed ingesmeerd met lossingspasta.



Fig. 12 De omkisting wordt weer rondom de siliconen aangebracht.

SILICONES

and more

9. Nu wordt de tweede helft van de mal gegoten precies op dezelfde manier als het eerste deel (**Fig. 13**). De siliconen worden daarna +/- 20 minuten met rust gelaten om verder uit te harden.
10. De mal wordt opengelapt om het origineel te verwijderen (**Fig. 14**). De mal is nu klaar voor gebruik. Nadat de mal is dichtgeklapt gaan er twee elastiekjes omheen en wordt deze waterpas geplaatst (**Fig. 15**). De mal wordt (in dit geval) vol gegoten met een heldere epoxyhars inclusief een rode transparante kleurstof.



Het Kapje ziet weer uit als nieuw. Omdat het om een mistlamp gaat vond ik het fijn om een lichtere kleur te nemen. Uiteraard had ik ook dezelfde kleur kunnen maken.

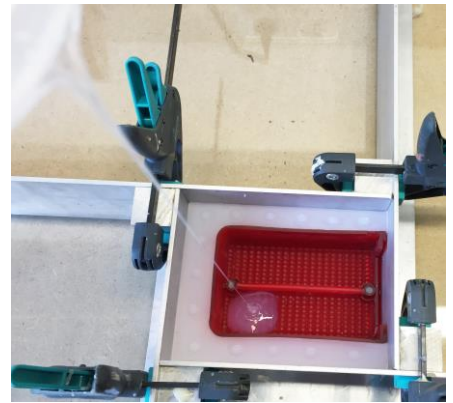


Fig. 13 De tweede helft wordt gegoten.

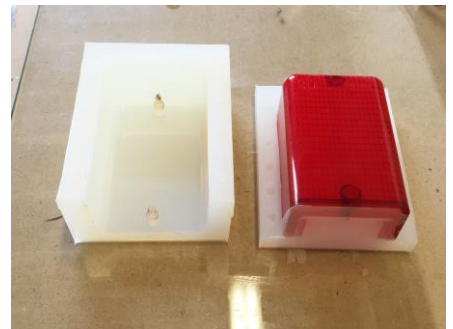


Fig. 14 De mal wordt opengelapt en het origineel wordt verwijderd.

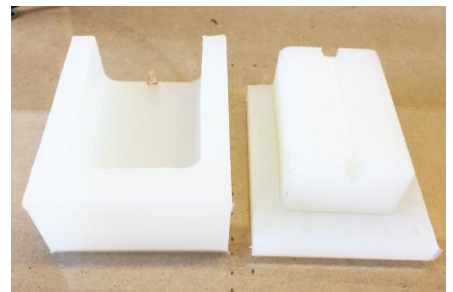


Fig. 15 De mal is klaar!

